

SÍNTESE DO 3º FÓRUM PARTICIPATIVO

Ao vigésimo quarto dia do mês de Fevereiro de dois mil e dez, pelas dezoito horas, realizou-se no Município da Lousã a reunião do 3º Fórum Participativo com a presença de Ricardo Grade (Câmara Municipal da Lousã), Vera Lúcia Coelho Gonçalves Simões (ACTIVAR), Fernanda Vaz (ACTIVAR), Ana Maria B. Rosário (Agrupamento de Escolas Álvaro Viana Lemos), Paula Maria Lopes Barata (Agrupamento de Escolas da Lousã), Maria Adelina Palhota (Escola Secundária da Lousã), Maria do Céu Lopes Marques (Dueceira), José Humberto S. Rodrigues (Junta de Freguesia de casal Ermio), Tiago Gil Ventura da Veiga (AFLOPINHAL), Sandra Vaz Silva (AFN – UGF PIN), Orlando Ferreira (Agrupamento de Escuteiros), Ana Maria da Conceição Ferreira (Escola superior de tecnologia de Coimbra - Vice-Presidente; Junta de Freguesia de Vilarinho - Secretária), e João da Franca (Santa Casa da Misericórdia da Lousã) com a seguinte ordem de trabalhos:

▪ PARTE I – RETRATO DO CONCELHO:

- Síntese do 2º Fórum Participativo a qual visou demonstrar a reflexão estratégica realizada pelos grupos de trabalho temático;
- Exposição da Estratégia de Sustentabilidade a qual decorre da fase de Diagnóstico e foi desenvolvida com base no trabalho conjunto entre a Sociedade Portuguesa de Inovação, o Município e os diferentes agentes locais que participaram ao longo do processo;
- Apresentação preliminar da carteira de projectos que possibilitarão a operacionalização da estratégia de sustentabilidade.

▪ PARTE II – REFLEXÃO SOBRE OS PROJECTOS:

- Com base na questão “Existe algum projecto que não foi aqui referenciado e que seria imprescindível na Agenda 21 Local da Lousã?” foram analisados os projectos apresentados e debatida a inclusão de mais projectos considerados relevante;
- Foram assim discutidos projectos passíveis de se enquadrar na estratégia de sustentabilidade da Lousã assim como elencadas algumas considerações. A síntese destes contributos encontra-se na seguinte tabela:

Tabela 1. Síntese da discussão dos projectos.

PROJECTO	Contributo
Percursos (verdes e da cultura) - animação do património e visitas a locais de interesse do concelho	<ul style="list-style-type: none"> ○ Existe já uma forte dinamização a este nível.
Projecto Apoio - Central de Compras / Assistência Técnica nas habitações	<ul style="list-style-type: none"> ○ “O envelhecimento da população é uma realidade, todo o serviço para o Idoso neste Concelho deve ser considerado de extrema importância”
Agenda 21 Escolar	<ul style="list-style-type: none"> ○ “É necessário incluir os jovens no processo de decisão”
Tutores séniores do património	<ul style="list-style-type: none"> ○ Essencial para promover o envelhecimento activo. ○ Não deveria ser limitado à monitorização do património mas ser estendido a outras vertentes, ser apenas ‘tutores séniores’.
CRIAR VALE A PENA – aliar a cultura e arte ao desenvolvimento harmonioso de crianças e jovens	<ul style="list-style-type: none"> ○ Deveria ser alterado o título do projecto para ‘CRIAR VALE A PENA – aliar a cultura e arte ao desenvolvimento harmonioso do cidadão’ de modo a configurar-se como um projecto capaz de incluir todas as camadas da população em actividades de cariz cultural.
CAÇA WATTS (residências, empresas, espaço público)	<ul style="list-style-type: none"> ○ “Requer muito dinheiro, e mudar mentalidades também é difícil, nem toda a gente estaria disposta a abrir a sua porta para se sujeitar a uma avaliação da eficiência energética da sua residência.”
Aldeia “eco – eficiente”	<ul style="list-style-type: none"> ○ Em vez de uma aldeia eco-eficiente, deveria ser instituído esse projecto na Vila da Lousã: Casa eco-eficiente ou Prédio eco-eficiente.
Mercado da agricultura familiar:	<ul style="list-style-type: none"> ○ “Iniciativa em «economia fechada», em que medida poderá contribuir efectivamente para a sustentabilidade?” ○ “Contribui para a sustentabilidade em 3 aspectos: -Socioeconómico, pelo acréscimo no rendimento das famílias; - Ambiental, pelo acesso local a bens de qualidade produzidos localmente, (evitando a emissão de CO2 do transporte); Sociocultural, pela promoção dos produtos endógenos.”
Guia Prático de compras no comércio local	<ul style="list-style-type: none"> ○ “O Comércio local não está a saber proteger-se das ameaças externas (ex. grandes superfícies, etc.)”. ○ Este projecto só seria viável se partisse dos comerciantes a iniciativa
“O meu hectare”	<ul style="list-style-type: none"> ○ “Os proprietários florestais encaram o eucalipto como um investimento rápido. Em 10 anos pode retirar-se um rendimento significativo. No entanto, em média, após 3 revoluções a produção tende a decrescer rapidamente e os custos de reposição da fertilidade dos solos podem por vezes ultrapassar o rendimento retirado até então.” ○ “Apostar mais intensivamente no castanheiro”

Habitação Apoiada para a 3ª Idade no centro urbano.	<ul style="list-style-type: none"> ○ “Existem dois edifícios que oferecem habitação social a idosos: um é uma extensão de lar, outro é um prédio de apartamentos de renda social. Este último não apresenta, contudo, valências de apoio e assistência, e no contexto actual, a renda social, afigura-se como elevada. As habitações na extensão de lar têm por essa razão maior procura.” ○ Não existe uma procura assinalável para a renda social
Acções de formação/workshops - como ordenar e certificar a floresta	<ul style="list-style-type: none"> ○ “É muito importante porque promove a mudança de mentalidade” ○ “Antes de qualquer acção importa efectuar ao cadastro florestal”
Geminação Útil	<ul style="list-style-type: none"> ○ “Seria interessante a Câmara promover intercâmbio de pessoas no âmbito do fomento do emprego”
Identificação de mais projectos considerados relevantes.	
Implementação de uma Unidade de Cuidados Continuados e um lar para a 3ª idade.	<ul style="list-style-type: none"> ○ A procura por estas valências, que se verifica no Concelho, motivada pelo envelhecimento da população, justifica a sua concretização. ○ A sua implementação é contudo algo difícil, devido, entre outras, a condicionantes financeiras e pela morosidade das tramitações processuais.
Instituição de mais uma creche	<ul style="list-style-type: none"> ○ O crescimento populacional que se tem registado nos últimos anos motiva uma resposta mais adequada no que concerne a serviços de apoio às famílias.
‘Eco-Centro’	<ul style="list-style-type: none"> ○ Verifica-se a necessidade de implementar no Concelho, um ‘Eco-centro’ no sentido de otimizar a gestão dos resíduos e conseqüentemente apelar à promoção dos valores da sustentabilidade. ○ “Está prevista na revisão do Plano Director Municipal a construção de um ‘Eco-centro’ no concelho.”

- A reflexão sobre os projectos prosseguiu com a realização de um exercício com o intuito de aferir a sua importância e exequibilidade;
- O exercício teve início com a apresentação de 3 painéis cada um traduzindo uma classe qualitativa por meio de identificação cromática: laranja escuro – muito importante, laranja claro – importante, amarelo – menos importante;
- Os projectos apresentados foram distribuídos pelas classes referidas, de acordo com a importância atribuída pelos membros do Fórum Participativo. O resultado deste processo apresenta-se na tabela seguinte:

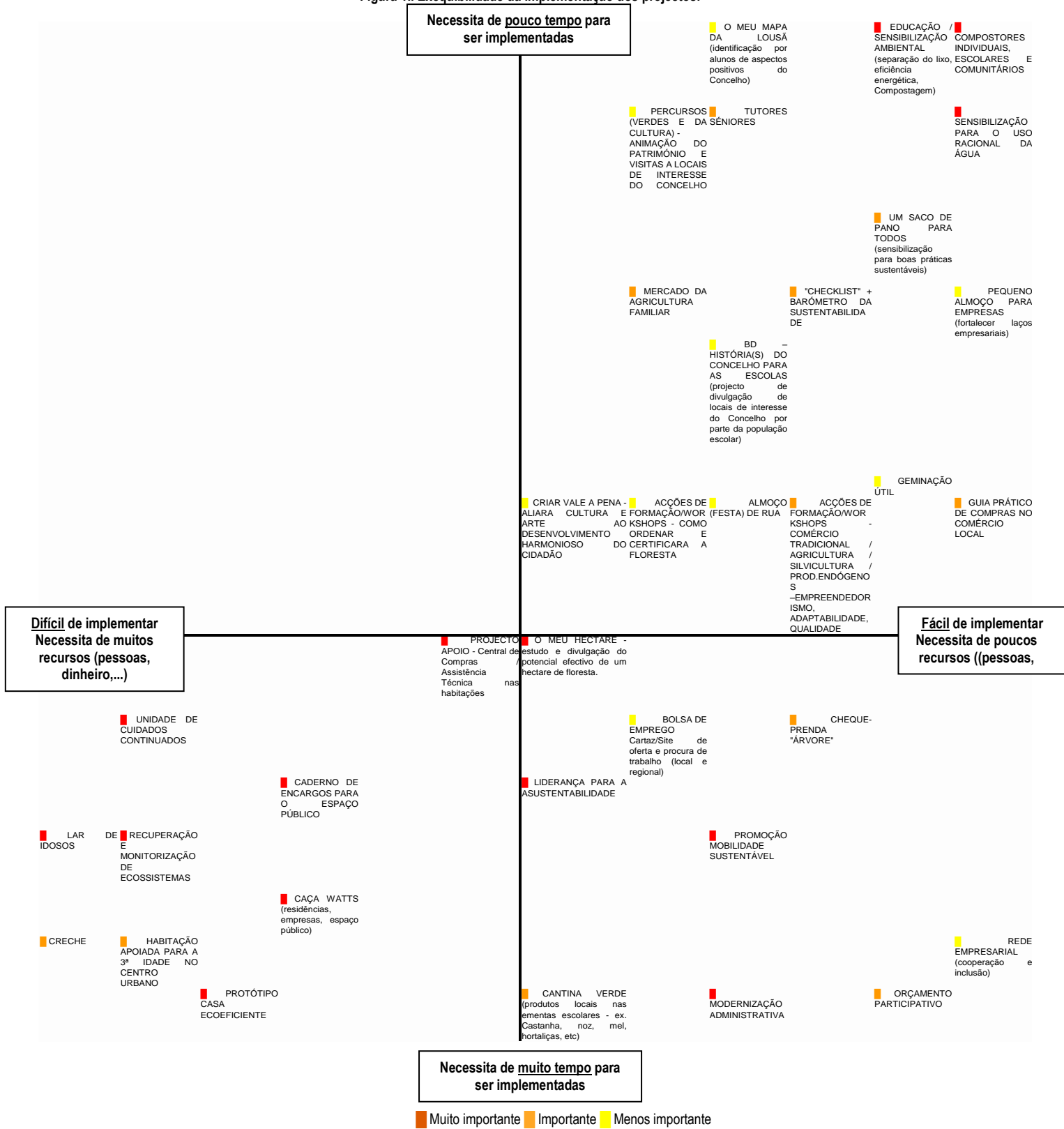
Tabela 2. Importância de implementação dos Projectos.

COMPOSTORES INDIVIDUAIS, ESCOLARES E COMUNITÁRIOS	EDUCAÇÃO / SENSIBILIZAÇÃO AMBIENTAL (separação do lixo, eficiência energética, Compostagem)	SENSIBILIZAÇÃO PARA O USO RACIONAL DA ÁGUA	LIDERANÇA PARA A ASUSTENTABILIDADE
PROMOÇÃO MOBILIDADE SUSTENTÁVEL	MODERNIZAÇÃO ADMINISTRATIVA	PROJECTO APOIO - Central de Compras / Assistência Técnica nas habitações	UNIDADE DE CUIDADOS CONTINUADOS
CADERNO DE ENCARGOS PARA O ESPAÇO PÚBLICO	LAR DE IDOSOS	RECUPERAÇÃO E MONITORIZAÇÃO DE ECOSISTEMAS	CAÇA WATTS (residências, empresas, espaço público)
PROTOTIPO CASA ECOEFICIENTE	O MEU HECTARE - estudo e divulgação do potencial efectivo de um hectare de floresta.		
TUTORES SÉNIORES	UM SACO DE PANO PARA TODOS (sensibilização para boas práticas sustentáveis)	MERCADO DA AGRICULTURA FAMILIAR	"CHECKLIST" + BARÔMETRO DA SUSTENTABILIDADE
GUIA PRÁTICO DE COMPRAS NO COMÉRCIO LOCAL	ACÇÕES DE FORMAÇÃO/WORKSHOPS - COMÉRCIO TRADICIONAL / AGRICULTURA / SILVICULTURA / PROD.ENDÓGENOS – EMPREENDEDORISMO, ADAPTABILIDADE, QUALIDADE	CHEQUE-PRENDA "ÁRVORE"	CANTINA VERDE (produtos locais nas ementas escolares - ex. Castanha, noz, mel, hortaliças, etc)
ORÇAMENTO PARTICIPATIVO	HABITAÇÃO APOIADA PARA A 3ª IDADE NO CENTRO URBANO	CRECHE	
O MEU MAPA DA LOUSÃ (identificação por alunos de aspectos positivos do Concelho)	PERCURSOS (VERDES E DA CULTURA) - ANIMAÇÃO DO PATRIMÓNIO E VISITAS A LOCAIS DE INTERESSE DO CONCELHO	PEQUENO ALMOÇO PARA EMPRESAS (fortalecer laços empresariais)	BD – HISTÓRIA(S) DO CONCELHO PARA AS ESCOLAS (projecto de divulgação de locais de interesse do Concelho por parte da população escolar)
GEMINAÇÃO ÚTIL	ALMOÇO (FESTA) DE RUA	ACÇÕES DE FORMAÇÃO/WORKSHOPS - COMO ORDENAR E CERTIFICAR A FLORESTA	CRIAR VALE A PENA - ALIAR CULTURA E ARTE AO DESENVOLVIMENTO HARMONIOSO DO CIDADÃO
BOLSA DE EMPREGO Cartaz/Site de oferta e procura de trabalho (local e regional)	REDE EMPRESARIAL (cooperação e inclusão)		

■ Muito importante ■ Importante ■ Menos importante

- De seguida, os participantes no Fórum agruparam os projectos em quadrantes definidos pela intersecção de dois eixos que traduzem o grau de exequibilidade de implementação dos projectos. O eixo horizontal representa as necessidades de envolvimento de meios (financeiros e humanos), sendo que o eixo vertical representa o tempo necessário à concretização dos projectos apresentados.
- A reflexão do Fórum Participativo dos projectos por quadrante de exequibilidade apresenta-se na figura seguinte:

Figura 1.. Exequibilidade da implementação dos projectos.



▪ **PARTE III – TRIBUNA LIVRE**

Num último momento foi solicitado a todos participantes um envolvimento mais directo na implementação da carteira de projectos. Assumiram o compromisso os seguintes agentes, com os seguintes projectos:

Tabela 3. Envolvimento dos agentes presentes no fórum Participativo para realização de projectos

Agente	Projecto
<p>▪ ACTIVAR</p>	<ul style="list-style-type: none"> • BOLSA DE EMPREGO Cartaz/Site de oferta e procura de trabalho (local e regional) • ACÇÕES DE FORMAÇÃO/WORKSHOPS - comércio tradicional / agricultura / silvicultura / prod.endógenos – empreendedorismo, adaptabilidade, qualidade • PERCURSOS (VERDES E DA CULTURA) - animação do património e visitas a locais de interesse do concelho • CRIAR VALE A PENA – aliar a cultura e arte ao desenvolvimento harmonioso do cidadão • UM SACO DE PANO PARA TODOS (sensibilização para boas práticas sustentáveis) • ORÇAMENTO PARTICIPATIVO
<p>▪ AFLOPINHAL</p>	<ul style="list-style-type: none"> • CHEQUE-PRENDA "ÁRVORE" • O MEU HECTARE - estudo e divulgação do potencial efectivo de um hectare de floresta.
<p>▪ Escuteiros</p>	<ul style="list-style-type: none"> • PERCURSOS (VERDES E DA CULTURA) - animação do património e visitas a locais de interesse do concelho • EDUCAÇÃO / SENSIBILIZAÇÃO AMBIENTAL (separação do lixo, eficiência energética, Compostagem) • SENSIBILIZAÇÃO PARA O USO RACIONAL DA ÁGUA
<p>▪ Agrupamento de Escolas da Lousã</p>	<ul style="list-style-type: none"> • EDUCAÇÃO / SENSIBILIZAÇÃO AMBIENTAL (separação do lixo, eficiência energética, Compostagem) • SENSIBILIZAÇÃO PARA O USO RACIONAL DA ÁGUA • O MEU MAPA DA LOUSÃ (identificação por alunos de aspectos positivos do Concelho) • COMPOSTORES INDIVIDUAIS, ESCOLARES E COMUNITÁRIOS • CRIAR VALE A PENA – aliar a cultura e arte ao desenvolvimento harmonioso do cidadão

<p>▪ Escola Secundária da Lousã</p>	<ul style="list-style-type: none"> • EDUCAÇÃO / SENSIBILIZAÇÃO AMBIENTAL (separação do lixo, eficiência energética, Compostagem) • SENSIBILIZAÇÃO PARA O USO RACIONAL DA ÁGUA • O MEU MAPA DA LOUSÃ (identificação por alunos de aspectos positivos do Concelho) • COMPOSTORES INDIVIDUAIS, ESCOLARES E COMUNITÁRIOS • CRIAR VALE A PENA – aliar a cultura e arte ao desenvolvimento harmonioso do cidadão
<p>▪ Agrupamento de Escolas Álvaro Viana Lemos</p>	<ul style="list-style-type: none"> • EDUCAÇÃO / SENSIBILIZAÇÃO AMBIENTAL (separação do lixo, eficiência energética, Compostagem) • SENSIBILIZAÇÃO PARA O USO RACIONAL DA ÁGUA • O MEU MAPA DA LOUSÃ (identificação por alunos de aspectos positivos do Concelho) • COMPOSTORES INDIVIDUAIS, ESCOLARES E COMUNITÁRIOS

- Ainda, a representante da Dueceira, Maria do Céu Lopes Marques, comprometeu-se a estudar a lista de projectos no intuito de aferir da possibilidade da sua implementação no território em que actua a associação (7 Concelhos: Lousã, Vila Nova de Poiares, Miranda do Corvo, Castanheira de Pêra, Figueiró dos Vinhos, Pedrógão Grande e Pampilhosa da Serra)
- Ficou agendada uma reunião entre os intervenientes do Fórum Participativo (presentes nesta 3ª sessão e participantes nas sessões anteriores), a realizar previsivelmente a 15 de Março de 2010. Desta reunião resultariam novos contributos que seriam remetidos à SPI no sentido de poderem integrar o Plano de Acção;
- A SPI fornecerá toda a informação necessária para a realização desta reunião do Fórum Participativo em que não estará presente;
- Findou a reunião do 3º Fórum Participativo com o compromisso de a Sociedade Portuguesa de Inovação (SPI) realizar um 4º Fórum Participativo no seguimento da reunião acima mencionada.